

## *Protégez votre maison contre* **les incendies de forêt**

Pour des habitations plus sûres<sup>MD</sup> est un programme parrainé  
par les assureurs du Canada afin de promouvoir la conception  
d'habitations résistant aux catastrophes naturelles.



### **GUIDE SOYEZ INTELLI-FEU À DOMICILE**



## À propos de l'Institut de prévention des sinistres catastrophiques

L'Institut de prévention des sinistres catastrophiques (IPSC) est un centre de recherche et de communication de renommée mondiale établi en 1997 pour mener des études multidisciplinaires dans le domaine de la prévention des sinistres. L'IPSC est un institut de recherche indépendant à but non lucratif fondé par le secteur des assurances et affilié à l'Université Western.

*L'IPSC a comme mission de réduire le nombre de décès et les dommages matériels causés par les phénomènes météorologiques violents et les tremblements de terre. Pour s'en acquitter, elle définit et met en place des mesures éprouvées qui visent à améliorer la capacité de la société à s'adapter aux catastrophes naturelles, à les anticiper, à les atténuer, à y résister et à s'en remettre lorsqu'elles surviennent.*

Elle a comme mandat de contrer l'augmentation alarmante des pertes attribuables aux catastrophes naturelles et de chercher des moyens de diminuer le nombre de décès et de blessures et les dommages à la propriété qu'entraînent ces sinistres catastrophiques. Les dommages causés par les sinistres catastrophiques ont doublé tous les cinq à sept ans depuis les années 1960, ce qui constitue une tendance préoccupante.

La plus grande tragédie est que ces pertes sont souvent évitables. L'IPSC est déterminé à favoriser l'accroissement et la diffusion des connaissances relatives à la prévention des sinistres catastrophiques. Le présent guide répertorie les mesures que vous pouvez prendre pour mieux protéger votre maison contre les incendies de forêt ou les feux de friches.

Publié par : Institut de prévention des sinistres catastrophiques

Déni de responsabilité — L'Institut de prévention des sinistres catastrophiques n'assume aucune responsabilité à l'égard :

- des pertes ou dommages attribuables à l'information contenue dans le présent guide ou à toute action ou omission sur la foi du présent guide; et
- des lésions ou de blessures corporelles, y compris la mort, et des pertes ou dommages causés par un incendie de forêt à des biens ou des structures assurés ou non à l'égard desquels les principes du programme Intelli-feu® ont été appliqués.

Tous droits réservés © 2024 Institut de prévention des sinistres catastrophiques et Intelli-feu® Canada

**Pour commander le guide, communiquez avec :**

[info@intellifeucanada.ca](mailto:info@intellifeucanada.ca)



Le Centre interservices des feux de forêt du Canada Inc. n'assume aucune responsabilité et décline expressément toute responsabilité pour toute perte ou tout dommage qu'une personne pourrait subir à la suite des informations contenues dans cette brochure, ou de toute action ou omission découlant de cette brochure, ainsi que pour tout dommage corporel, y compris la mort, et toute perte ou tout dommage causé par un feu de forêt à des structures et/ou des biens assurés ou non assurés où les principes Intelli-feu ont été appliqués.

# La réalité des feux de forêt

Les feux de forêt sont un phénomène naturel des écosystèmes végétaux. Sans feux de forêt, le paysage perdrait sa diversité. Ils assurent le recyclage des nutriments, favorisent la reproduction des végétaux et créent une mosaïque de végétation qui constitue un habitat pour différentes espèces de la faune et de la flore.

En étendant nos modes de vie et nos collectivités plus loin dans les zones forestières (aussi appelées « le milieu périurbain »), nous nous exposons davantage au danger des feux de forêt, augmentant les risques pour nos collectivités. Cependant, il est possible de jouir d'un bon niveau de sécurité malgré la présence de cet événement naturel! Les recommandations fournies par le présent guide réduiront les risques liés aux feux de forêt auxquels votre résidence et votre quartier sont exposés.





## Milieux périurbains

Les milieux périurbains sont les zones où le développement humain rencontre l'environnement naturel ou s'y mêle. Au fil du temps, nos communautés et nos modes de vie ont graduellement empiété sur les zones forestières. Par conséquent, nous retrouvons aujourd'hui des communautés périurbaines partout au Canada, aussi bien dans les zones rurales éloignées que dans les centres urbains. Lorsque nous vivons, travaillons et nous divertissons dans ces secteurs, nous nous exposons davantage au risque de feu de forêt, mais il est possible de cohabiter en toute sécurité avec ce phénomène naturel.



Les combustibles forestiers et les combustibles artificiels ont tous des caractéristiques de combustion différentes. Ensemble, ils créent des conditions complexes uniques qui agissent sur le déclenchement et la propagation du feu et qui sont très différentes des conditions créées par un incendie de structure ou un feu de forêt isolé. C'est ce que l'on appelle le complexe combustible des zones périurbaines. En comprenant les difficultés liées à la combinaison de ces combustibles et en tenant compte des conditions topographiques et météorologiques qui influencent leur combustibilité, nous pouvons mieux appréhender les défis uniques et souvent insurmontables que représente un incendie dans une zone urbaine, en particulier lorsqu'il s'agit d'essayer de le maîtriser.



# Comprendre le comportement du feu

**Feu + Combustible = La cause des incendies**



Propriété non contrôlée



Propriété Intelli-feu

Les combustibles comprennent les arbres, les amas de bois, les structures, les clôtures, les plantes, etc.



# Mode de propagation des feux de forêts

## Tisons et étincelles

Les tisons et les étincelles peuvent se disséminer jusqu'à deux kilomètres en amont d'un feu de forêt. Ils peuvent enflammer des matériaux sur votre propriété ou à proximité de celle-ci et causer de graves dommages.



## Chaleur très intense

La chaleur rayonnante provenant d'un feu de forêt risque de faire fondre le bardage en vinyle, d'enflammer votre résidence et même de briser des fenêtres. Des flammes se trouvant à 30 mètres de votre résidence produisent dans certains cas une chaleur assez intense pour causer des dommages.



## Flamme directe

En s'approchant des résidences, les feux de forêt enflamment différents objets inflammables sur leur passage. Pour protéger votre résidence de tout dégât direct, créez une interruption dans ce passage, surtout à proximité immédiate de votre résidence.



# Facteurs ayant une incidence sur la propagation des feux de forêt

## Forêts denses et continues

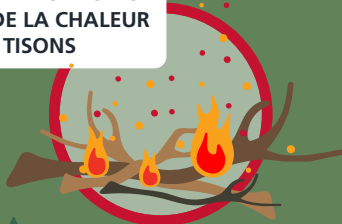
Les feux de forêt se propagent rapidement dans les forêts où il y a peu de distance entre les arbres. Dans certaines situations, le feu se propage rapidement et directement d'un arbre à un autre et produit des étincelles et des tisons, qui sont parfois projetés jusqu'à deux kilomètres de distance. Ces tisons risquent de tomber sur des arbres ou sur des résidences à une bonne distance de l'incendie et peuvent alors créer une situation d'incendies multiples. Il est important de bien connaître les dangers des étincelles et des tisons lorsque vous construisez une demeure Intelli-feu.



**ALLUMAGE  
D'UN ARBRE À  
UN AUTRE**



**LES COMBUSTIBLES LÉGERS  
PRODUISENT DE LA CHALEUR  
ET DES TISONS**



**LES FLAMMES  
SE PROPAGENT  
RAPIDEMENT**





Les conifères sont hautement inflammables.



Les arbres à feuilles caduques sont moins inflammables.

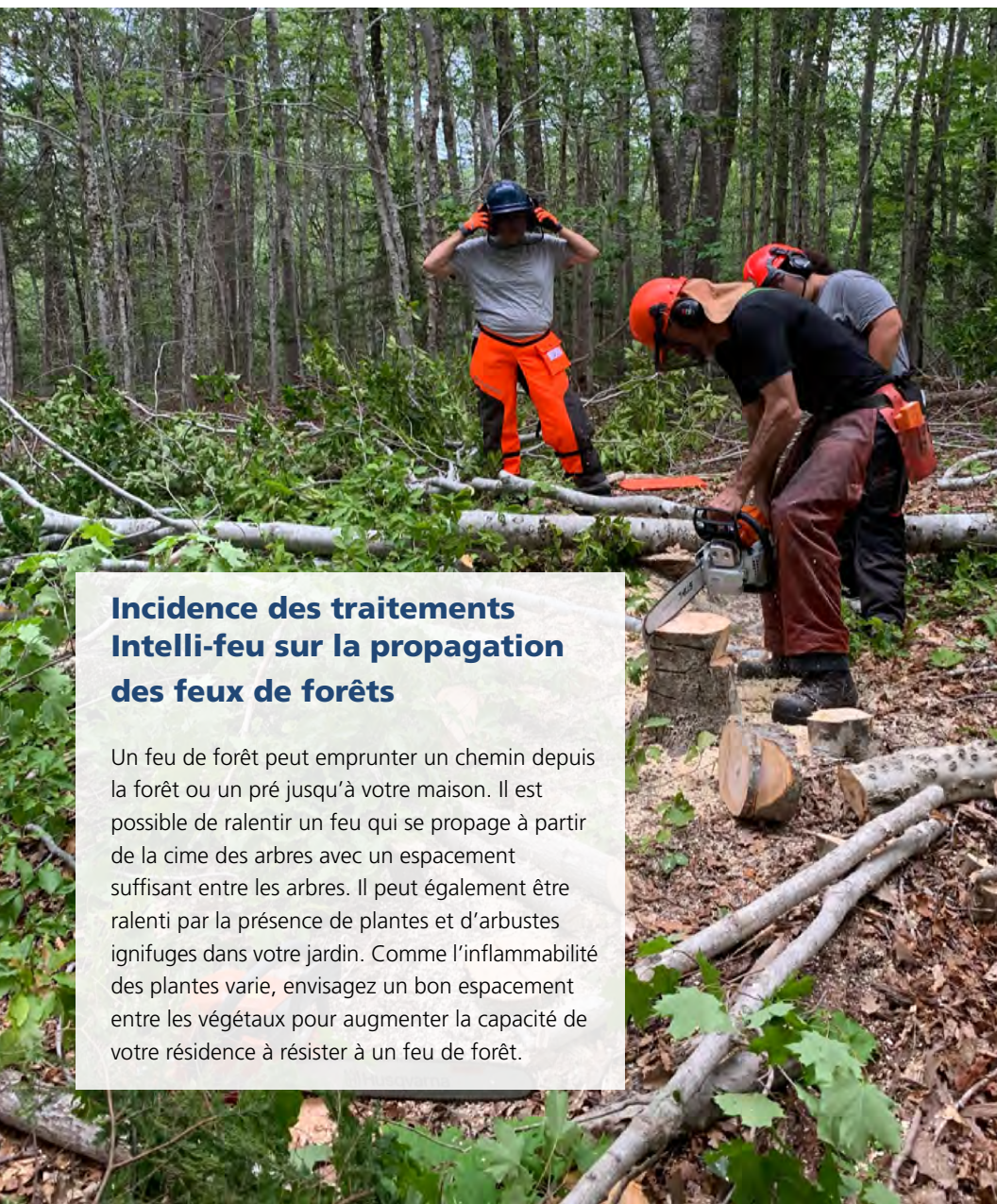


## Pentes

Le feu se propage plus rapidement lorsque le terrain est en pente. Plus la pente est raide, plus elle accélère la progression du feu de forêt. Ainsi, les résidences construites au sommet d'une colline sont exposées au risque maximal de dommages liés aux feux de forêt. Si votre résidence se trouve sur une colline, nous vous recommandons de prendre des mesures de précaution supplémentaires présentées dans le ce guide. Vous pourriez ainsi enlever des arbres à proximité de la pente et privilégier les plantes qui résistent au feu. Si vous planifiez la construction d'une nouvelle résidence, envisagez le maintien d'une distance d'au moins 10 mètres par rapport au sommet d'une colline ou d'une pente. Cette distance s'applique aussi à l'aménagement paysager. Ainsi, il faut maintenir une bande de surface ininflammable d'une largeur de 1,5 mètre dans la Zone immédiate, incluant ses structures connexes comme la terrasse.



**LE FEU SE PROPAGE PLUS RAPIDEMENT SUR LES PENTES ASCENDANTES**

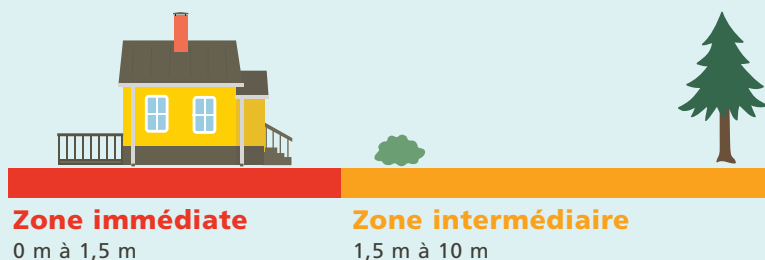


## **Incidence des traitements Intelli-feu sur la propagation des feux de forêts**

Un feu de forêt peut emprunter un chemin depuis la forêt ou un pré jusqu'à votre maison. Il est possible de ralentir un feu qui se propage à partir de la cime des arbres avec un espacement suffisant entre les arbres. Il peut également être ralenti par la présence de plantes et d'arbustes ignifuges dans votre jardin. Comme l'inflammabilité des plantes varie, envisagez un bon espacement entre les végétaux pour augmenter la capacité de votre résidence à résister à un feu de forêt.

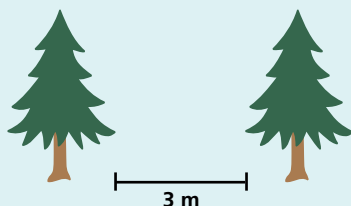
## Espacement dans le jardin

Les changements apportés à l'intérieur du périmètre de 10 mètres autour de votre résidence ont l'effet le plus marqué.



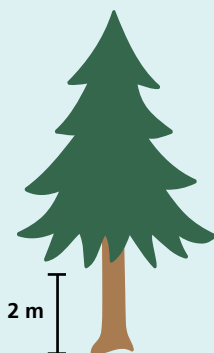
## Espacement des arbres

Un espacement d'au moins 3 mètres entre les arbres aidera à réduire l'intensité d'un feu de forêt.



## Élaguez les arbres

Élaguez toutes les branches à moins de 2 mètres du sol.



### **Zone étendue**

10 m à 30 m

### **Zone intermédiaire**

1,5 m à 10 m

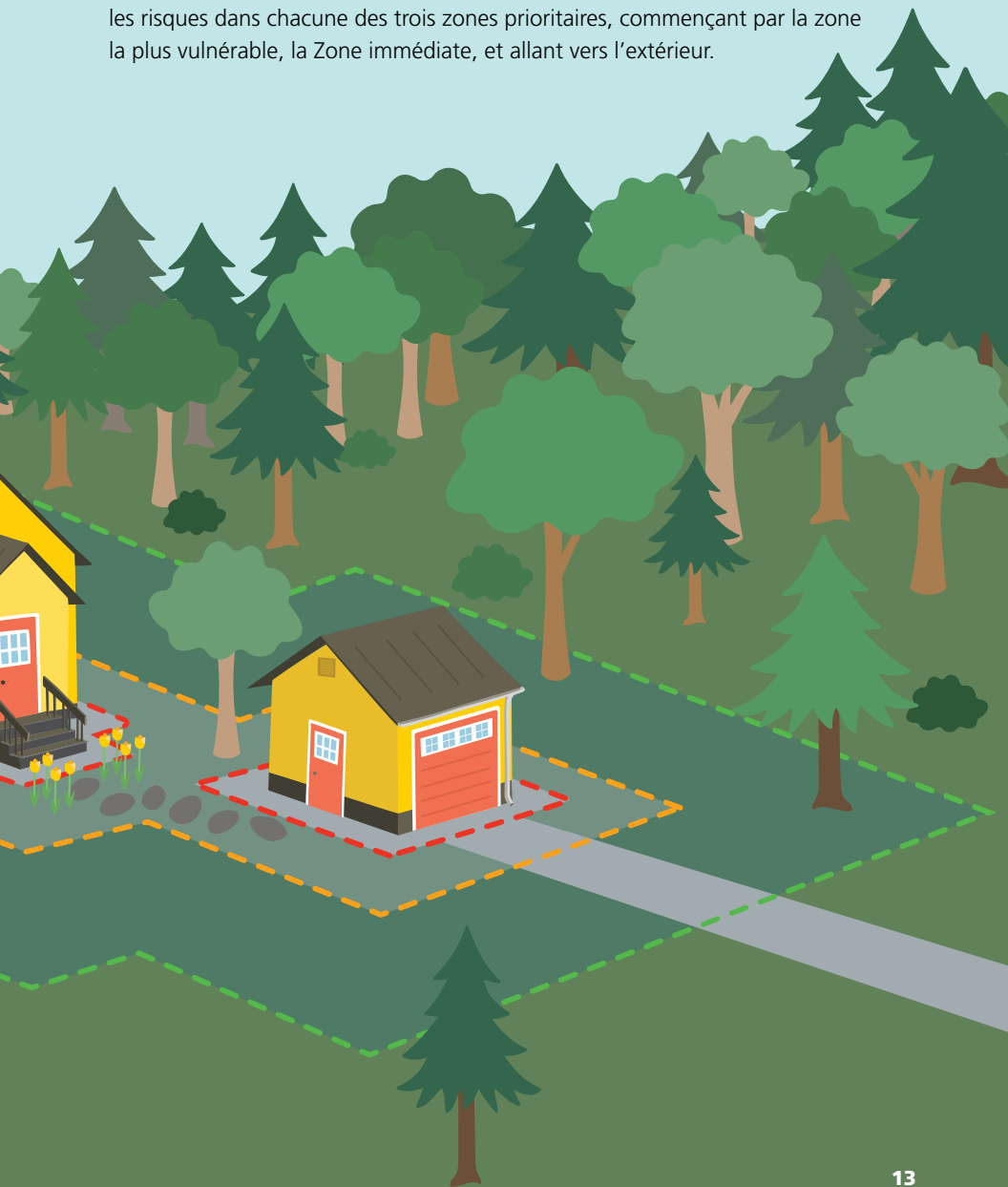
### **Zone immédiate**

0 m à 1,5 m

# LA ZONE D'INFLAMMABILITÉ RÉSIDENTIELLE

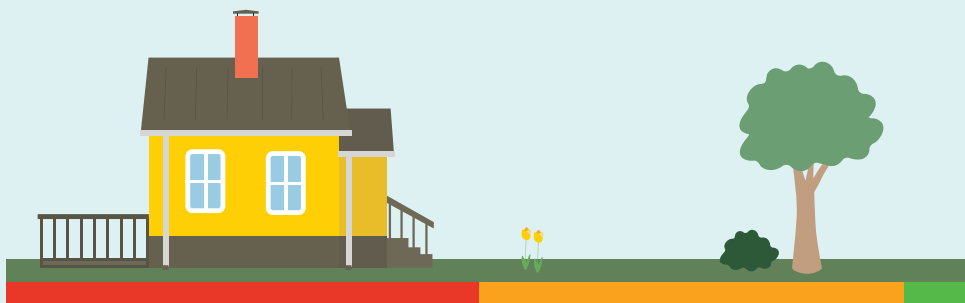
La Zone d'inflammabilité résidentielle est la zone située dans un rayon de 30 mètres autour de votre maison et de ses structures. Elle se compose de trois zones prioritaires : la Zone immédiate, la Zone intermédiaire et la Zone étendue.

La Zone d'inflammabilité résidentielle montre comment réduire la vulnérabilité de votre maison et de votre propriété face aux incendies de forêt en traitant les risques dans chacune des trois zones prioritaires, commençant par la zone la plus vulnérable, la Zone immédiate, et allant vers l'extérieur.



# Commencez votre parcours Intelli-feu

Chaque section du présent guide vous aidera à vous concentrer sur les changements qui protégeront votre résidence des feux de forêt. Commencez à l'intérieur de la maison, puis allez vers l'extérieur. Les changements que vous apporterez dans le pourtour immédiat de votre résidence sont ceux qui réduiront le plus votre risque de dommages causés par un feu de forêt.



## Zone immédiate

0 m à 1,5 m

Il faut prévoir une surface ininflammable d'une largeur d'au moins 1,5 mètre tout autour de la maison et des structures attenantes, comme la terrasse.

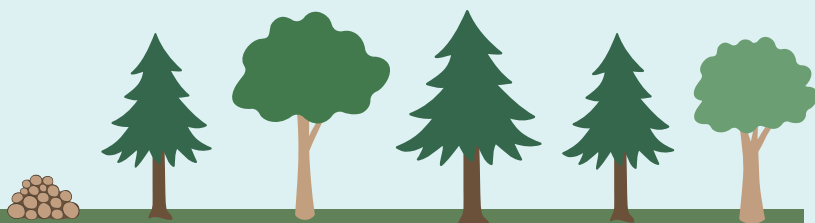
## Zone intermédiaire

1,5 m à 10 m

Cette zone doit être résistante au feu et exempte de matières qui risquent de s'enflammer facilement en présence d'un feu de forêt.

## Faites le meilleur usage possible de votre temps

Les rénovations et les améliorations d'une résidence sont souvent coûteuses et prennent beaucoup de temps. Intelli-feu met l'accent sur des changements réalisables qui vous permettront de réduire le risque lié aux feux de forêt auquel votre résidence est exposée. Faites d'Intelli-feu un élément de vos plans de rénovation à long terme et prenez l'habitude de faire le ménage de votre jardin pour réduire le risque de dommages liés aux feux de forêt.



### Zone étendue

10 m à 30 m

Élaguez les arbres à feuilles persistantes afin de réduire les risques dans cette zone. Retirez régulièrement les accumulations de branches tombées et d'herbes et d'aiguilles sèches afin d'éliminer les combustibles de surface potentiels.

Cherchez à créer une zone de protection en créant de l'espace entre les arbres et la végétation. L'éclaircissement et l'élagage sont également efficaces. Ces actions contribueront à réduire l'intensité d'un feu de forêt.

# Zone immédiate

0 m à 1,5 m

La zone immédiate est une zone exempte de combustibles qui commence à la maison et s'étend sur un périmètre de 1,5 mètre autour de celle-ci et des structures qui y sont rattachées, comme les terrasses. Réduisez le risque que des tisons soufflés par le vent enflamment votre maison en commençant par adopter les mesures proactives décrites dans ce guide.

## Portes

Toutes les portes de votre résidence doivent être résistantes au feu et procurer une bonne étanchéité. Ce principe s'applique aussi bien à votre porte de garage qu'à vos portes d'entrée.

## Fenêtres

Il est recommandé d'utiliser des fenêtres en verre trempé ou des fenêtres thermiques (à vitres multiples). Les fenêtres à vitrage simple offrent peu de résistance contre la chaleur d'un feu de forêt qui progresse.

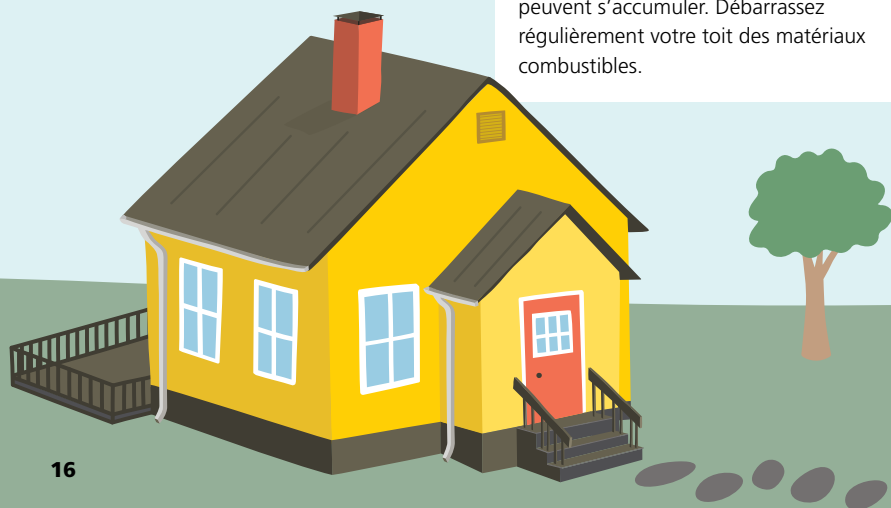
## Toiture

### Matériaux

Une toiture résistante au feu de classe A offre la meilleure protection possible. Le métal, le bitume et les tuiles en argile ou en matière caoutchoutée sont autant de possibilités. Les bardeaux de fente en bois non traités constituent un dangereux mélange de matière inflammable et de fissures par lesquelles des tisons ou des étincelles peuvent pénétrer dans l'enveloppe du bâtiment. Consultez les recommandations du fabricant sur l'entretien de votre toiture pour maintenir la résistance au feu.

### Entretien

Chaque coin intérieur de votre toit est un endroit où les débris et les braises peuvent s'accumuler. Débarrassez régulièrement votre toit des matériaux combustibles.



## Bardage

Le stuc, le métal, la brique, le béton et le bardage en fibre de ciment offrent une résistance supérieure au feu. Les rondins et les poutres lourdes sont également relativement efficaces.

## Gouttières

Enlevez régulièrement les débris dans les gouttières. Les tisons et les étincelles peuvent en effet facilement enflammer ces matières sèches. Il est bon de recouvrir vos gouttières d'un pare-feuilles en métal, qui réduit la quantité de débris pouvant s'accumuler.

## Terrasses

Il est important de protéger la base des terrasses, des balcons et des maisons, car les tisons et les étincelles peuvent s'accumuler sous ces espaces. Utilisez des matériaux résistants au feu pour réduire le risque que des étincelles et des braises enflamment votre maison.

## Distance minimale entre le sol et le bardage

Le bardage n'est pas protégé contre un allumage direct ou contre la pénétration de flammes et de tisons dans la cavité située derrière lui. Si la distance minimale entre le sol et le bardage n'est pas respectée, des tisons poussés contre le mur extérieur risquent d'enflammer directement le bardage inflammable. Une distance ininflammable d'au moins 15 centimètres entre le sol et le bardage est recommandée.

## Cheminée

Un pare-étincelles sur votre cheminée réduit la possibilité d'un allumage accidentel d'incendie à partir des tisons et des étincelles projetés dans les airs.

## Avant-toits et événements

Même si les orifices de ventilation jouent un rôle important en réduisant l'humidité des greniers, ils créent aussi une ouverture pour des tisons et des étincelles. Installez des événements en matériau incombustible avec un grillage de 3 millimètres, ou des événements classés résistants au feu par l'ASTM. Les avant-toits ouverts créent une surface d'ouverture pour les tisons et la chaleur directe. Les soffites et les rives de toit bien installés aident à protéger la charpente de votre résidence contre les tisons et la chaleur.

## Autres

### Structures attenantes à votre résidence

Les clôtures et passages en bois offrent aux feux de forêt une voie d'accès direct vers votre résidence. Un portail en métal pour créer une séparation entre votre résidence et la clôture en bois permet de ralentir la progression des flammes. N'oubliez pas de tondre la pelouse le long de la clôture, car les hautes herbes desséchées s'enflamment facilement.

### Remises et bâtiments annexes

Accordez aux remises et aux dépendances la même attention que celle que vous accordez à votre maison dans le cadre du programme Intelli-feu.

# Zone intermédiaire

1,5 m à 10 m

Les éléments de la zone intermédiaire sont gérés de manière à ne pas propager le feu à votre maison. Vous pouvez prendre de nombreuses mesures pour réduire la vulnérabilité de votre maison dans la zone intermédiaire.

## VOTRE COUR

L'application des principes Intelli-feu à vos activités de jardinage régulières aura un impact important sur la réduction des risques de feux de forêt. Les mesures prises dans un rayon de 10 mètres autour de votre maison auront le plus grand impact. Les tisons peuvent sembler petits, mais il ne faut pas les sous-estimer. On estime que 90 % des maisons endommagées ou détruites par un feu de forêt sont enflammées par des étincelles et des tisons. L'entretien et le nettoyage réguliers des endroits de votre résidence et de votre jardin où s'accumulent des débris de végétaux et des aiguilles priveront les tisons de matières inflammables. N'oubliez pas d'enlever les feuilles mortes qui ont été poussées par le vent sous la terrasse, ainsi que les débris inflammables se trouvant sur les balcons et les patios. Assurez-vous qu'il y a une zone ininflammable d'au moins 1,5 mètre entre le bâtiment et toute structure attenante, comme une terrasse.

## L'aménagement paysager dans un périmètre de 10 mètres

Pour avoir une cour Intelli-feu, il faut choisir judicieusement ses plantes, ses arbustes, son gazon et son paillis. En choisissant des plantes et des matériaux résistants au feu, vous augmentez la probabilité que votre maison survive à un feu de forêt.

Plantez une faible densité de plantes et d'arbustes résistant au feu. Évitez de laisser des débris ligneux, comme le paillis, qui sont propices à l'allumage d'un feu. Assurez-vous qu'il y a en tout temps une zone ininflammable d'au moins 1,5 mètre tout autour du bâtiment et des structures attenantes.

### Caractéristiques des plantes résistant au feu

- Feuilles souples et humides
- Peu de parties mortes
- Sève liquide presque inodore
- Faible quantité de sève ou de suc résineux

### Caractéristiques des plantes très inflammables

- Feuilles ou aiguilles aromatiques
- Présence de parties fines, desséchées et mortes
- Contiennent des résines ou des huiles
- Écorce qui s'effrite ou qui a la consistance du papier

### Plantes à éviter

- Cèdre
- Genévrier
- Pin
- Hautes herbes
- Épinette

### Herbes

Une pelouse tondue est une pelouse résistante au feu. Les herbes d'une hauteur inférieure à 10 centimètres brûlent souvent avec moins d'intensité que les herbes plus hautes.



**Le paillis d'écorce est hautement inflammable.**



**Les amoncellements de bois de chauffage doivent être entreposés à une distance d'au moins 10 mètres de votre maison.**

## Paillis d'écorces et d'aiguilles de pin

Évitez les paillis d'écorces ou d'aiguilles de pin dans les zones situées à moins de 10 mètres de votre résidence, car ils sont hautement inflammables. Le paillis composé de gravier ou de pierre concassée ornementale réduit le risque lié aux feux de forêt.

## Entreposage du bois de chauffage

Le bois à brûler empilé contre le mur extérieur d'un bâtiment est un important risque d'incendie. Déplacez le bois de chauffage vers la Zone étendue (10 à 30 mètres de votre maison) ou dans un bâtiment conforme aux recommandations du programme Intelli-feu.

## Tonneaux de brûlage et foyers en plein air

Les tonneaux de brûlage doivent être placés le plus loin possible des bâtiments et des arbres. Il ne doit y avoir aucune matière inflammable dans un périmètre de 3 mètres autour du tonneau. Assurez-vous que le tonneau a une bonne ventilation et qu'il est muni d'un grillage de 6 mm ou moins.

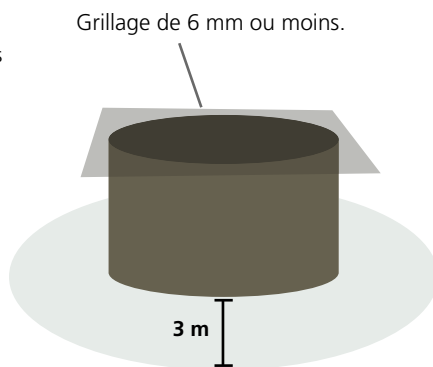
Vérifiez auprès de votre municipalité, qui a peut-être des exigences spéciales et des interdictions liées aux foyers extérieurs. Beaucoup de municipalités exigent des permis pour les tonneaux ou barils de brûlage ou les foyers extérieurs.

## Lignes électriques

Les lignes électriques doivent se tenir loin des branches et de la végétation. Communiquez avec votre société local de services publics pour faire enlever les branches ou la végétation se trouvant à trop faible distance des installations électriques aériennes.

## Outils de lutte contre les feux de forêt

Toute résidence doit avoir un accès facile à des pelles, des râteaux, des haches, des tuyaux de jardin, des pulvérisateurs et des échelles pour participer à la suppression des feux de forêt.



## Entretien

- 🔥 Ajoutez un nettoyage des débris ligneux au printemps et à l'automne dans le cadre de l'entretien de votre jardin.
- 🔥 Les feuilles mortes, les brindilles et les branches sont inflammables. Il faut donc les enlever de votre jardin et de vos gouttières.
- 🔥 Les arbres à feuilles caduques plus âgés peuvent être pourris et endommagés, ce qui les rend sensibles aux incendies de forêt. Un arboriste ou un forestier peut aider à évaluer l'état des arbres adultes.
- 🔥 Enlever les arbustes combustibles situés sous la ligne de contour de la couronne de l'arbre.



**Enlevez les débris qui peuvent facilement s'enflammer au contact de tisons et d'étincelles.**



## ARBRES

Une cour Intelli-feu peut comprendre des arbres. Nous choisissons souvent d'habiter dans un milieu naturel « entourés d'arbres », car les arbres sont un élément apprécié de notre relation à la nature. En suivant les recommandations du présent guide, vous pouvez avoir une cour verdoyante qui est aussi résistante aux feux de forêt.

### Arbres à privilégier

Les arbres à feuilles caduques (les feuillus) résistent aux feux de forêt. Ils comprennent les espèces suivantes :

- Peuplier
- Bouleau
- Tremble
- Peuplier de Virginie
- Érable
- Aulne
- Frêne
- Cerisier

### Arbres à éviter

Les conifères (cônes et aiguilles) sont très inflammables et ne doivent pas être situés à moins de 10 mètres de votre maison. Ceux-ci comprennent :

- Épinette
- Sapin
- Pin
- Cèdre

# Zone étendue

10 m à 30 m

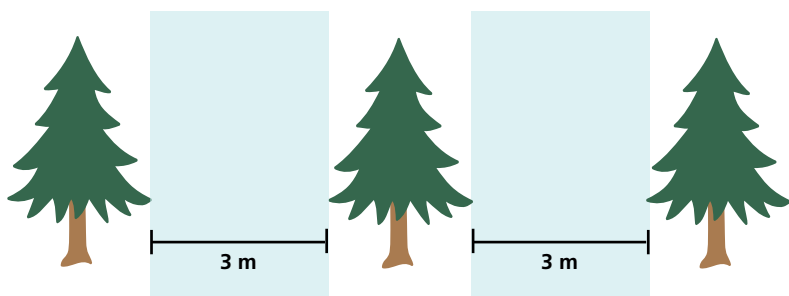
L'objectif de la Zone étendue n'est pas d'éliminer le feu, mais d'en réduire l'intensité. Si votre propriété s'étend jusqu'à cette zone, vous pouvez prendre de nombreuses mesures proactives.

## Espacement entre les arbres

Une fois que le feu s'est propagé à la cime des arbres, il peut facilement atteindre les arbres voisins et augmenter l'intensité globale du feu. En espaçant les arbres d'au moins 3 mètres, vous réduirez ce risque.

## Espacement des conifères

Les conifères étant particulièrement inflammables, il est important de mesurer la distance entre les branches extérieures de ces arbres. L'espace doit être d'au moins 3 mètres.



## Élagage des arbres

Un feu de surface peut rapidement se propager du bas vers le haut d'un arbre. Enlevez toutes les branches situées à moins de deux mètres du sol pour aider à empêcher les feux de surface de se propager vers la cime des arbres.

Il est aussi recommandé d'élaguer tous les arbres situés à moins de 30 mètres de votre domicile. Si possible, élaguez tous les arbres situés à moins de 100 mètres de votre maison.

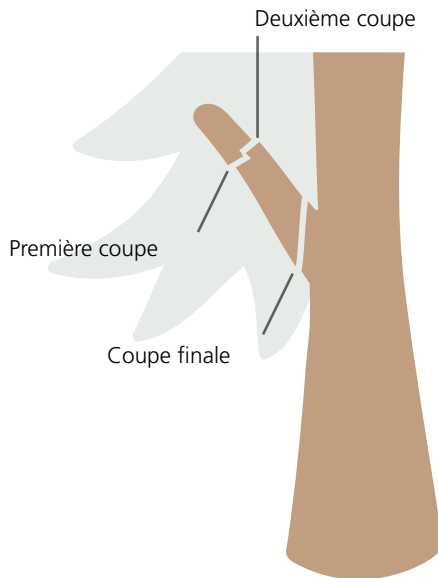
### Quand tailler

Vous pouvez tailler les branches mortes à tout moment de l'année, mais il est préférable de tailler les arbres à feuilles persistantes à la fin de l'hiver, pendant leur période de dormance.

### Comment tailler

Taillez les branches le plus proche possible du tronc, mais sans toucher le tronc principal ou l'écorce.

N'enlevez jamais plus du tiers du branchage. Une quantité supérieure serait nuisible à l'arbre.



**Élaguez les branches se trouvant  
à moins de 2 mètres du sol.**



# Grandes cours

## 30 m+

En adoptant des mesures Intelli-feu à plus de 30 mètres de votre maison, vous pouvez influencer la façon dont un feu de forêt s'approche de votre maison. Vous pouvez changer la dynamique du comportement du feu de forêt en modifiant la végétation se trouvant dans cette zone. Les mesures Intelli-feu prises dans la Zone immédiate, intermédiaire, et étendue, auront une incidence sur l'étendue des travaux qu'il convient d'effectuer à 30 mètres ou plus de votre cour.

Comme dans toutes les autres zones, la pente est un facteur dont il faut tenir compte. Si votre résidence est sur une pente, vous devrez peut-être augmenter cette distance, car le feu se propage plus rapidement sur une pente. Tenez compte de la stabilité de la pente lorsque vous enlevez des arbres.

L'objectif dans cette zone est de réduire l'intensité et la vitesse de propagation du feu de forêt. On atteint cet objectif en taillant et en élaguant les arbres à feuilles persistantes, en enlevant des branches mortes et en débroussaillant cette zone.

- Taillez les branches basses se trouvant à moins de 2 mètres du sol.
- Espacez les arbres d'au moins 3 mètres de pourtour des branches pour réduire l'intensité et la vitesse de propagation d'un feu de forêt.
- Enlevez les petits arbres à feuilles persistantes, qui peuvent agir comme une échelle permettant au feu de se propager vers la cime des arbres.
- Nettoyez les débris ligneux et les arbustes inflammables.

## Routes et voies d'accès

Dans une situation d'urgence, votre famille pourrait devoir évacuer les lieux pendant que les intervenants d'urgence entrent en action. Pour assurer la sécurité et l'efficacité du processus, prenez les mesures suivantes :

- Assurez-vous que votre adresse est clairement visible.
- Assurez-vous que les voies d'accès à votre résidence ne sont pas bloquées par la végétation. Ciblez les arbres et les branches qui risquent de rendre plus difficile l'approche d'un camion d'incendie.
- Si vous avez un grand terrain, assurez-vous que votre allée est aménagée de manière à permettre aux véhicules de faire demi-tour et, si possible, prévoyez deux voies d'accès à votre résidence.

## Intelli-feu dans votre quartier



Plusieurs recommandations offertes dans ce guide vous invitent à prendre des mesures dans des zones situées à 30 mètres de votre propriété, parfois des terrains qui ne relèvent peut-être pas de votre autorité ou de votre pouvoir de décision. Quoi qu'il en soit, les recommandations Intelli-feu n'en restent pas moins valides. Parlez à vos voisins d'Intelli-feu. Le partage d'informations, la collaboration et la planification peuvent être grandement bénéfiques.



Le programme de reconnaissance communautaire Intelli-feu reconnaît les quartiers qui :

- effectuent une évaluation des risques dans leur quartier et élaborent un plan Intelli-feu
- possèdent un comité local Intelli-feu
- collaborent avec un représentant local d'Intelli-feu pour organiser un événement Intelli-feu, comme une journée de nettoyage
- offrent du soutien financier ou non-financier pour soutenir les initiatives d'Intelli-feu

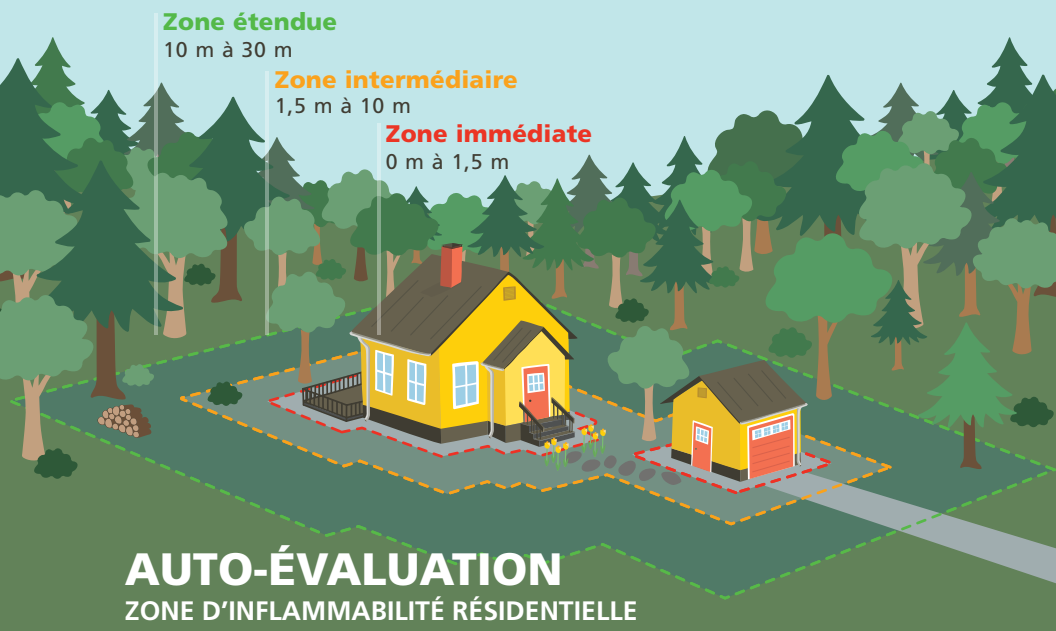


Le risque de feu de forêt au sein de votre communauté vous préoccupe? Demandez à votre conseiller municipal, à votre service d'urbanisme ou à votre service d'incendie comment leur planification tient compte des principes Intelli-feu.

## DES TONNES D'INFORMATION SUPPLÉMENTAIRE S'OFFRENT À VOUS!

Découvrez l'ensemble de nos programmes et ressources en ligne.

[www.intellifeucanada.ca](http://www.intellifeucanada.ca)



Quel est le niveau de résistance de votre maison et de vos biens aux feux de forêt? Faites le tour de votre maison et répondez aux questions ci-dessous. Envisagez ensuite de mettre en œuvre les actions recommandées lorsque vous effectuez des travaux d'entretien et de rénovation dans chacune des trois zones d'inflammabilité résidentielles.

## Zone immédiate

0 m à 1,5 m

La Zone immédiate doit être une zone non combustible qui commence à la maison et s'étend sur un périmètre de 1,5 mètre autour de la maison et de ses annexes. Traitez les dépendances selon les mêmes normes que votre maison.

### 1. La structure dispose-t-elle d'un matériau de couverture résistant au feu acceptable?

OUI

NON

Un ensemble de toiture résistant au feu de classe A offre la meilleure protection. Le métal, l'asphalte, l'argile et les tuiles en caoutchouc composite sont des choix possibles. Les bardeaux de bois non traités créent une combinaison dangereuse de matériaux combustibles et de crevasses où les braises ou les étincelles peuvent s'accumuler et s'infiltrer. Consultez les directives des fabricants pour maintenir la résistance au feu de votre toiture.

## 2. Le toit et les gouttières sont-ils non combustibles et exempts de débris?

OUI

NON

Chaque coin intérieur de votre toit est un endroit où les débris et les braises peuvent s'accumuler. Vérifiez et nettoyez régulièrement les débris combustibles, comme les aiguilles et les feuilles sur le toit et les gouttières. Envisagez d'installer des crépines ou des couvertures commerciales sur les gouttières pour réduire l'accumulation de débris.

## 3. Les avant-toits sont-ils fermés?

OUI

NON

Les avant-toits ouverts créent une surface pour les braises et la chaleur rayonnante. Envisagez d'entourer les avant-toits de soffites et de fascias bien ajustés afin de réduire le risque que les braises et la chaleur n'atteignent les chevrons en bois de votre maison.

## 4. Les événements sont-ils non combustibles et grillagés?

OUI

NON

Les événements non grillagés peuvent permettre aux braises de pénétrer dans un bâtiment. À l'exception des événements de sécheuse, installez des événements non combustibles avec une grille métallique de 3 mm afin d'empêcher les braises de pénétrer dans votre maison. Assurez-vous que les événements de sécheuse soient propres et fonctionnels.

## 5. Le revêtement extérieur est-il non combustible ou résistant au feu?

OUI

NON

Certains types de matériaux de construction, comme les parements en vinyle, peuvent fondre lorsqu'ils sont exposés à des températures élevées, ce qui permet au feu d'atteindre les composants muraux sous-jacents et de pénétrer à l'intérieur du bâtiment. Le stuc, le métal, la brique, le béton et le parement en fibrociment offrent une résistance supérieure au feu.

## 6. Est-ce que le revêtement extérieur présente des ouvertures, des trous ou d'autres zones où les braises peuvent s'accumuler?

OUI

NON

Examinez votre revêtement pour trouver des endroits où des braises pourraient s'accumuler ou se loger. Veillez à réparer les trous et les ouvertures dans le revêtement extérieur afin d'éviter que des braises ne causent un allumage de votre maison.

## 7. Les fenêtres sont-elles dotées de vitres multiples ou de verre trempé?

OUI

NON

Les fenêtres à simple vitrage sont très vulnérables aux bris causés par l'exposition à la chaleur rayonnante qui peut se produire lors de feux de forêt. Les fenêtres à vitres multiples sont moins vulnérables et les fenêtres en verre trempé sont les moins vulnérables.

**8. Les portes extérieures sont-elles non combustibles ou résistantes au feu?**

- OUI  Toutes les portes d'entrée de votre maison doivent être résistantes au feu ou non combustibles et assurer une bonne étanchéité.
- NON  Les mêmes critères s'appliquent aux portes de garage.

**9. Les murs extérieurs sont-ils protégés par un espace vertical non combustible d'au moins 15 cm entre le sol et le revêtement?**

- OUI  Il est possible de créer un espace vertical non combustible entre le sol et le revêtement en abaissant le niveau du sol pour exposer les murs de fondation. Il est également possible de remplacer les 15 premiers centimètres de revêtement combustible par un matériau non combustible ou par un solin. Cela limitera le risque d'allumage du revêtement en raison de l'accumulation de braises à la base du bâtiment.
- NON

**10. La terrasse ou le porche est-il fermé?**

- OUI  Envisagez d'entourer le dessous de la terrasse ou du porche d'un revêtement non combustible qui agira comme un bouclier contre les braises. Déplacer les matériaux combustibles stockés sous la terrasse vers la Zone étendue, ou les stocker à l'intérieur d'un bâtiment résistant au feu selon les normes d'Intelli-feu limitera le risque d'allumage de ces matériaux.
- NON

**11. La terrasse ou le porche est-il fabriqué avec des matériaux résistants au feu?**

- OUI  Les matériaux non combustibles ou résistants au feu pour les terrasses et les porches sont idéaux pour réduire les risques liés aux feux de forêt. Une surface non combustible doit être préparée sous la terrasse et s'étendre sur 1,5 mètre à partir de son périmètre.
- NON

**12. Y a-t-il des matériaux et des produits d'aménagement paysager combustibles directement autour de votre maison?**

- OUI  Réduisez le risque que des braises soufflées par le vent allument des matériaux à proximité de votre maison. Une surface non combustible doit s'étendre autour de la structure et de ses annexes, telles que les terrasses. La création d'une surface non combustible peut être aussi simple que le retrait des matériaux et de la végétation inflammables. Cette zone ne doit pas contenir d'herbes ou de plantes.
- NON

# Zone intermédiaire

1,5 m à 10 m

Les éléments de la Zone intermédiaire sont gérés de manière à ne pas transmettre le feu à votre domicile.

## 1. La pelouse est-elle coupée à une longueur de 10 cm ou moins?

- OUI  Tondre et maintenir la pelouse à une hauteur de 10 cm ou moins permet de limiter l'intensité et/ou la propagation des flammes.
- NON

## 2. La cour est-elle exempte de débris combustibles?

- OUI  Retirez régulièrement les accumulations de débris combustibles tels que les aiguilles, les feuilles et les branches. Veillez à ce que tous les matériaux combustibles, tels que les tas de bois, les matériaux de construction, les meubles de terrasse, les véhicules de loisirs, etc. soient déplacés dans la Zone étendue ou dans un bâtiment résistant au feu selon les normes Intelli-feu.
- NON

## 3. Les plates-bandes sont-elles recouvertes de pierres concassées ou de gravier décoratif?

- OUI  Les paillis organiques comme l'écorce ou les aiguilles de pin sont hautement combustibles. La pierre concassée ou le gravier décoratif réduisent considérablement le risque de dommages causés par les feux de forêt.
- NON

## 4. L'aménagement paysager comprend-il des plantes résistantes au feu?

- OUI  Créez un aménagement qui ne transmettra pas facilement le feu à votre maison. Le choix de plantes résistantes au feu peut augmenter la probabilité que votre maison survive à un feu de forêt.
- NON

## 5. Les conifères sont-ils élagués à une hauteur de 2 mètres?

- OUI  Un feu de surface peut grimper rapidement aux arbres. Le retrait de toutes les branches de conifères à moins de 2 mètres du sol permet d'empêcher les incendies de surface de se propager jusqu'à la cime des arbres.
- NON

## 6. Les conifères sont-ils espacés d'au moins 3 mètres?

- OUI  L'espacement des conifères d'au moins 3 mètres de couronne à couronne réduira le risque de transmission du feu d'un arbre à l'autre.
- NON

# Zone étendue

10 m à 30 m

Dans la Zone étendue, l'objectif n'est pas d'éliminer le feu, mais d'en réduire l'intensité.

## 1. Tous les tas de bois de chauffage et autres matériaux combustibles sont-ils situés dans la Zone étendue?

OUI

Le bois de chauffage et les matériaux combustibles représentent un risque majeur d'incendie. Pour réduire le risque de feu de forêt, il est essentiel

NON

de déplacer tous les matériaux combustibles dans la Zone étendue ou dans un bâtiment résistant au feu selon les normes d'Intelli-feu.

## 2. Les conifères sont-ils élagués à une hauteur de 2 mètres?

OUI

Un feu de surface peut grimper rapidement aux arbres. Le retrait de toutes les branches de conifères à moins de 2 mètres du sol permet d'empêcher

NON

les incendies de surface de se propager jusqu'à la cime des arbres.

## 3. Les conifères sont-ils espacés d'au moins 3 mètres?

OUI

L'espacement des conifères d'au moins 3 mètres de couronne à couronne réduira le risque de transmission du feu d'un arbre à l'autre.

NON

## 4. Les accumulations de branches tombées, d'herbe sèche et d'aiguilles au sol ont-elles été retirées?

OUI

Le nettoyage des accumulations de branches tombées, d'herbes sèches et d'aiguilles réduira les combustibles de surface potentiels.

NON

## Prochaines étapes

**L'auto-évaluation de la Zone d'inflammabilité résidentielle est une étape importante pour vous aider à résister aux feux de forêt, mais de nombreux facteurs peuvent avoir une incidence sur votre niveau de préparation.**



Suivez notre cours Intelli-feu 101 offert gratuitement en ligne pour approfondir vos connaissances sur le programme Intelli-feu et sur la façon dont les maisons s'enflamment.



Élaborez un plan d'évacuation. Vous trouverez la Liste de contrôle de dernière minute sur notre site Web.



Contactez votre agent de liaison FireSmart ou le coordonnateur local du programme pour obtenir une évaluation professionnelle de votre maison ou de votre quartier.



Pour toute question, contactez [info@intellifeucanada.ca](mailto:info@intellifeucanada.ca)

